

**Lappeenranta
Etu- ja Taka-Munteron
kivikautisen asuinpaikan länsiosan
arkeologinen kartoitus
2012**



**Hannu Poutiainen
Ville Laakso
Tapani Rostedt
Timo Sepänmaa
Timo Jussila**



Kustantaja: Lappeenrannan kaupunki

Sisältö

Perustiedot:	2
Kartoitus	4
Havainnot	5
Yhteenveto	7
Ajoitukset.....	8
Muinaisjäännösrajaus.....	9
Koekuoppakartat	10
Koekuoppaluettelo ja kuvat.....	12
Löytöjen levintä tutkimusalueella	17
Muinaisjäännöstiedot	19
LAPPEENRANTA ETU- JA TAKA-MUNTERO	19
Yleiskuvia	21

Kansikuva: Tutkimusaluetta ja kivikautista asuinpaikkaa metsässä

Perustiedot:

Alue: Lappeenranta Etu- ja Taka- Munteron kivikautinen asuinpaikka

Tarkoitus: Selvittää Etu- ja Taka- Munteron asuinpaikan länsiosan rajausta ja laajuutta niiltä osin kuin suunniteltu maankäyttöhanke mahdollisesti tulee muinaisjäännöstä koskemaan. Tutkimus rajautui länsiosan pellolle Munterontien eteläpuolelle, sekä n. 100 m pellon itäpuolelle, jossa talojen ja pihamaiden itäpuolella myös Munterontien pohjoispuolinen metsä-alue.

Työaika: Lokakuun lopulla 2012

Kustantaja: Lappeenrannan kaupunki

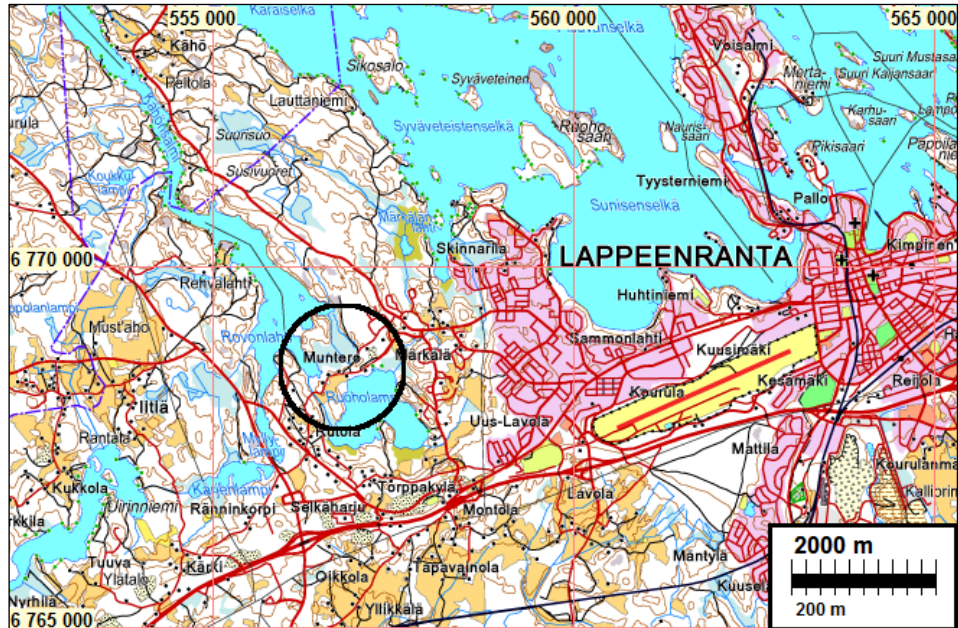
Tekijät: Mikroliitti Oy, Hannu Poutiainen, Tapani Rostedt, Ville Laakso ja Timo Sepänmaa, sekä osan aikaa Timo Jussila. Lisäksi kaivajina Jatuli ry:n harrastaja-arkeologeja: Jaakko Korhonen, Helena Lamberg, Pirkko ja Nivanto ja Jukka Hietanen.

Aikaisemmat tutkimukset: Timo Miettinen 1974 inventointi, Matti Huurre 1976 tarkastus, puutarhuri Arvo Märkälä 1978 irtolöytö, Matti Huurre 1988 tarkastus, Petro Pesonen 1993 inventointi, Jukka Luoto 1994 tarkastus, Jukka Luoto 1997 tarkastus, Jukka Luoto 1998 kaivaus, Timo Jussila 1998 inventointi, Jukka Luoto 2004 kaivaus, Esa Mikkola 2006 tarkastus, Päivi Kankkunen 2006 koekaivaus, Timo Jussila 2006 inventointi, Esa Mikkola 2007 koekaivaus, Päivi Kankkunen 2007 tarkastus, Esa Mikkola 2008 koekaivaus, Jukka Luoto 2009 tarkastus, Petro Pesonen 2009 kaivaus, John Lagerstedt 2010 inventointi, Timo Jussila 2012 inventointi

Tulokset: Tutkimuksissa muinaisjäännösalueen länsiosassa havaittiin kaksi erillistä löytökeskittymää joissa kivikautinen asuinpaikka on säilynyt.

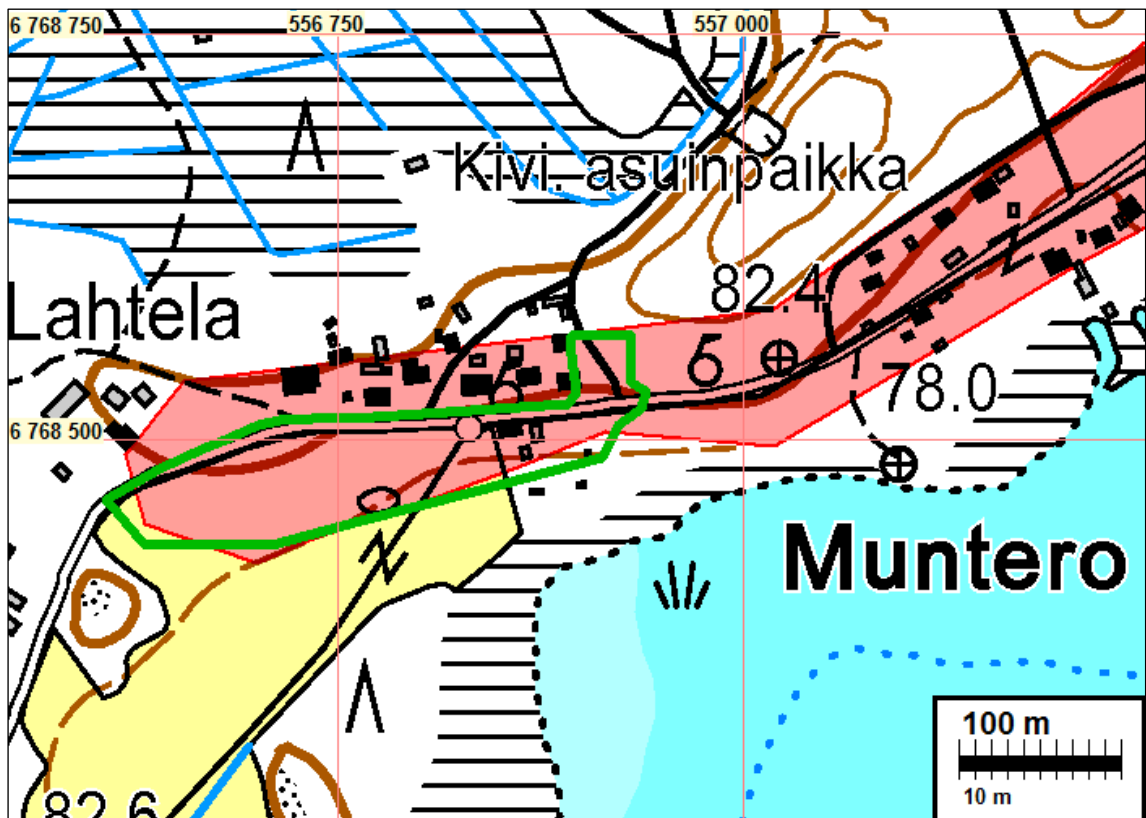
1. alue: Munterontien eteläpuolella, sen varrella, on peltoalueen koilliskulmauksessa pienialaisesti kivikautista asuinpaikka-aluetta. Kivikautisia asuinpaikkalöytöjä tuli esiin kolmesta koekuopasta. Löytöinä kvartsiä, keramiikka ja yksi kivikirves.

2. alue: Munterontien pohjoispuolella, talojen itäpuolella metsämaastosta kivikautisia asuinpaikkalöytöjä tuli esiin pohjois- etelä-suunnassa noin 25 metrin matkalta ja itä-länsi-suunnassa noin 40 metrin matkalta, kaikkiaan yhdestätoista koekuopasta.

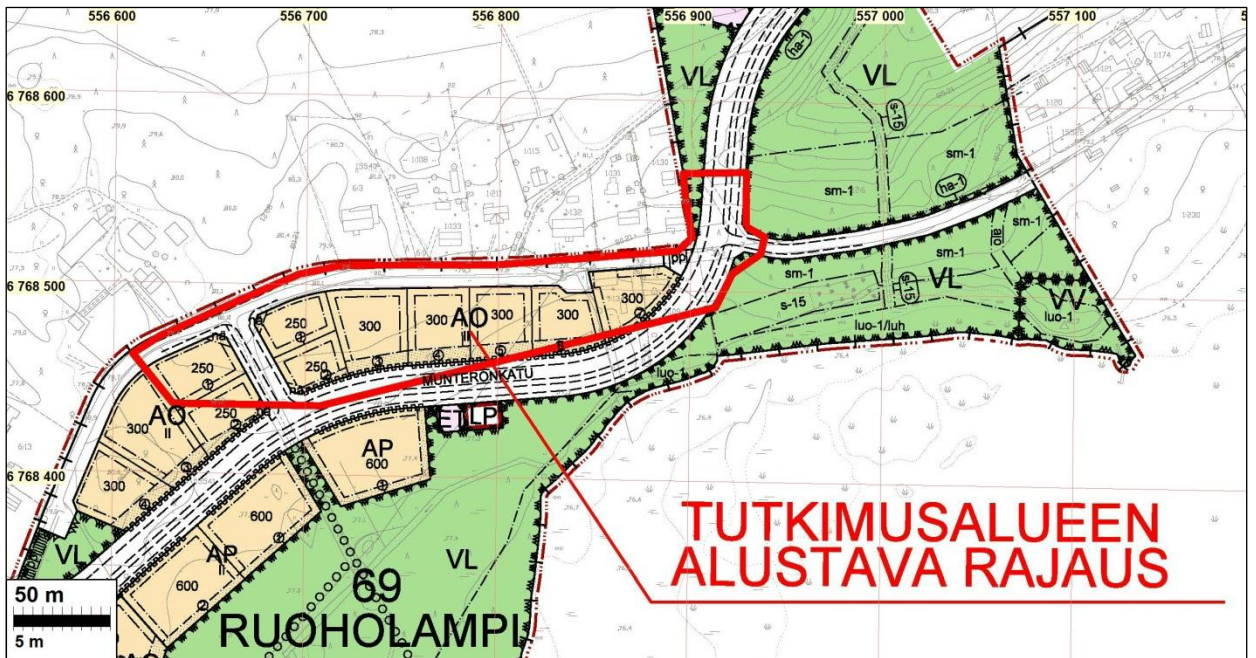


Tutkimusalueen sijainti mustan ympyrän sisällä

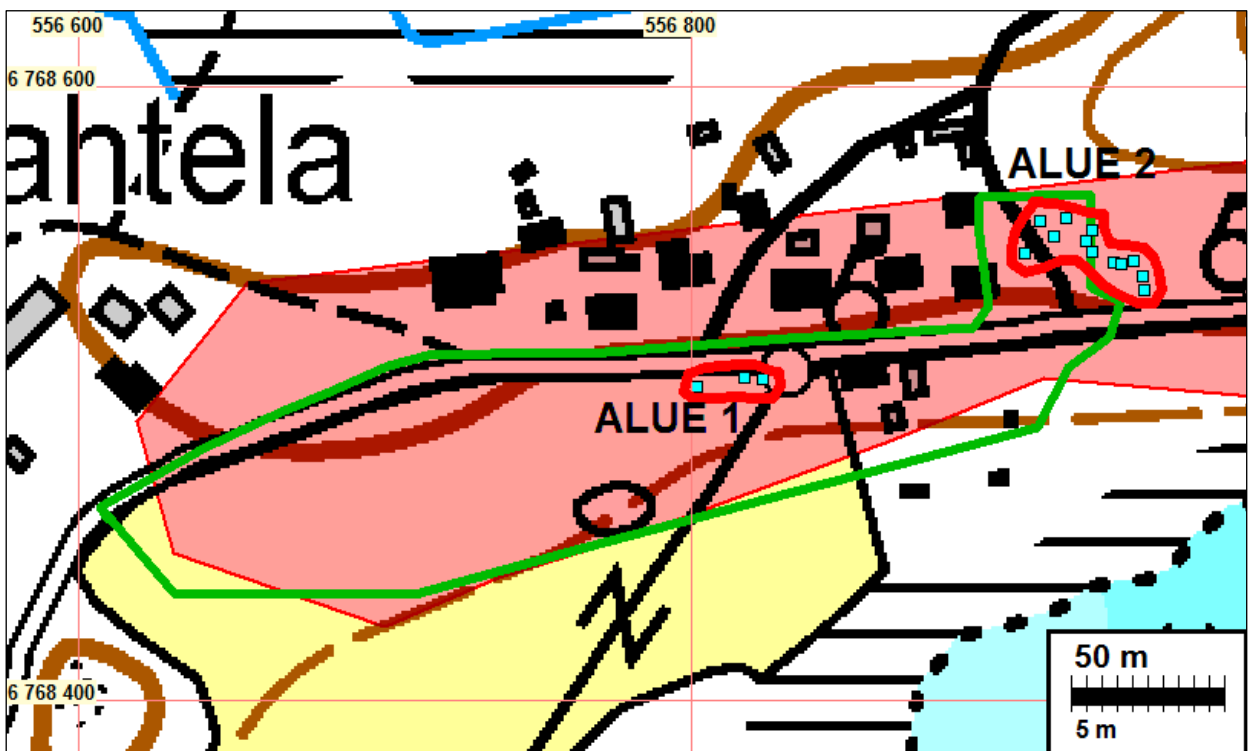
Selityksiä: Koordinaatit, kartat ja ilmakuvavotteen ovat ETRS-TM35FIN koordinaatistossa (Euref). Kartta ja ilmakuvapohjat Maanmittauslaitoksen maastotietokannasta syksyllä 2012 ellei toisin mainittu. Valokuvia ei ole talletettu mihinkään viralliseen arkistoon eikä niillä ole mitään kokoelmatunnusta. Valokuvat digitaalisia, kopiot niistä on luovutettu tilaajalle CD:llä. Valokuvat ovat tallessa myös Mikrolitti Oy:n serverillä. Kuvaajat: Hannu Poutiainen, Tapani Rostedt ja Timo Jussila. Löydöille ei raporttia tehtäessä ole hankittu Kansallismuseon kokoelmanumeroa. Se hankitaan alkutalvella v. 2013.



Punaisella Etu- ja Taka-Munteron kiviakautisen asuinpaikan rajaus muinaisjäännösrekisterin mukaan syksyllä 2013. Tutkimusalue on rajattu karttaan vihreällä. Aluetta tutkittiin idässä hie-
man laajemmalla alalla



Ote alustavasta kaavaluonnoskartasta johon on päälle merkitty tämän tutkimuksen alue punaisella



Tutkimuksen tulos (ks. myös kartta s.9): Kivikautisia asuinpaikkalöytöjä sisältävät alueet merkittynä kartalle punaisella viivalla (löytöhavaintopaikat sininen neliö), pohjalla aiempi muinaisjäännösrekisterin rajausta vaalean punaisella.

Kartoitus

Lappeenrannan kaupunki on suunnittelemassa asemakaavaa, jonka tarkoituksena on muodostaa pientalovaltainen asuma-alue Rovonlahden ja Ruoholammen väliselle kankaalle. Etu- ja Taka- Munteron kivikautinen asuinpaikka (Mjtunnus: 405010002) sijaitsee osittain suunnittelualueella. Kaavoitussuunnitelman johdosta Mikroliitti Oy suoritti keväällä 2012 alueella inven-

toinnin, jossa ei saatu uusia havaintoja alueella sijaitsevasta kivikautisesta asuinpaikasta. Tuoloin asuinpaikan itäosassa, Munterontien eteläpuolella oleva pelto oli kynnetty ja havaintomahdollisuudet hyvät. Kuitenkaan pellossa, mihin muinaisjäänös oli muinaisjäänösrekisterissä rajattu, ei havaittu mitään esihistoriaan viittaavaa. Inventointihavainnot antoivat aiheen epäillä, että kivikautisen asuinpaikan laajuus pellossa olisi suppeampi kuin mitä rajauksessa esitetty – siinäkin kyseessä on ollut topografiaan ja muutama irtolöytöön perustuva arvio. Sen sijaan Munterontien pohjoispuolella oleva muinaisjäänösrajaus perustuu talojen pihamailta tehtyihin löytöihin ja siellä tehtyihin kaivauksiin. Peltoaluetta ei ole aiemmin tarkemmin ja systemaattisesti tutkittu kuten ei myöskään talojen itäpuolista metsäaluetta.

Museovirasto (Helena Ranta) edellytti 16.8.2012 alueen kaavakonsultille Pöyry Finland Oy:lle (Matti Veijovuori) lähettämässä sähköpostissa kivikautisen asuinpaikan tarkkaa rajaamista arkeologisin menetelmin (koekaivaus, kartoitus) ennen kuin kaavahankeen toteuttamisen edellytyksiä voidaan yksityiskohtaisemmin arvioida. Lappeenrannan kaupunki tilasi kyseisen tutkimuksen Mikroliitti Oy:ltä. Museovirasto antoi Mikroliitti Oy:lle tutkimusluvan 4.10.2012.

Nyt suoritettun tutkimuksen tarkoituksena oli selvittää asuinpaikan länsiosan rajaus ja laajuus Munterontien eteläpuolisella peltoalueella, sekä siitä itään n. 100 m matkalla Munterontien eteläpuolella ja talojen itäpuolella myös Munterontien pohjoispuolella, jonne kaavaluonnoksessa on suunniteltu Munterontiestä pohjoiseen erkaneva uusi katu (paikalla on nyt kapea metsätie).

Kartoitustyössä käytettiin menetelmänä koekuopitusta sekä maanätekairausta ja sekä avoimien maastokohtien silmämääräistä tarkastelua mahdollisten maanpinnalla näkyvien löytöjen havaitsemiseksi. Pääasiallinen tutkimusmenetelmä oli koekuopitus lapiolla. Maanätekairauksella etsittiin mahdollisia merkkejä maaperän kulttuurikerroksista ja rakenteista.

Alueen länsiosan pelto oli tasaista, hyvin loivasti etelään viettävää ja maaperältään helposti kaivettavaa ja ”pehmeää” hienohiekkaa. Pellon halki itä-länsisuunnassa kulkee matala ja paikoin loiva, idässä jyrkempi muinaisrantatörmä, jonka juuri on n. 78 m korkeustasolla. Törmän laen alapuolella maaperä muuttui hienoaineksisemmaksi ja liejuiseksi, alempana lähes saveksi. Pellon itäreunalla kyseinen törmä kaartuu aivan Munterontien laitaan. Pellon itäpuolella sijaitseva vanha talo on em. törmän alapuolella ja sen itäpuolella Munterontie kulkee ko. törmän reunalla.

Tutkimusalueen alimpien osien kostea hiesumaa oli pengottava lastalla. Muualla, missä maaperä oli hienohiekkaa ja hiekkaa, koekuopista kaivettu maa oli mahdollista seuloa. Viljelyksessä oleva peltoalue oli kenttätöön ajankohtana sängellä ja pääosin peitteinen, mutta paikoin oli myös kasvillisuudesta paljaita kohtia, joten jossain määrin voitiin tehdä myös havainnoida avoimaa maanpintaa löytöjen havaitsemiseksi. Sitä oli mahdollista tehdä myös tutkimusalueen itäosan metsäalueen tienpenkoissa ja tien reunamien avoimeksi kuluneissa maastonkohdissa.

Koekuopat Munterontien eteläpuolisella tutkimusalueen osalla, niin pellolla kuin metsässäkin, kaivettiin ns. puhtaaseen maahan saakka. Sen sijaan alueen itäosan harjunrinteellä, Munterontien pohjoispuolella koekuoppien kaivaminen lopetettiin, kun selkeästi muinaisjäänöstä osoitettavia löytöjä tuli esiin. Paikannusmittauksissa käytettiin DGPS-laitetta, jonka ulkoinen mittaus-tarkkuus oli 20-30 cm.

Havainnot

Tutkimusalueella on kolme ominaisuuksiensa osalta erilaista osaa, minkä takia niitä tässä yhteydessä käsitellään erillisinä osa-alueina.

Alue 1. Peltoalue Munterontien eteläpuolella

Paikka on aktiivikäytössä olevaa peltoa ja maastotyöaikana se oli sängellä. Paikoin oli paljaita kohtia, joissa voitiin tarkkailla pellon pintaa mahdollisten löytöjen havaitsemiseksi. Alemmalla tasolla on vanhaa järvenpohjaa ja sen yläpuolisella, maantien puoleisella osalla on terassia ja muinaista rantatörmää, jota maanmuokkaus on loiventanut. Törmän laella, korkeimmilla kohdin maalaji on hieno hiekka joka vaihettuu alempana hiedaksi ja edelleen hiesuksi. Törmän alapuolella maalaji on hiesu ja savi, ja paikoin on lisäksi vaihtelevasti hiekkaa ja liejua.

Lapioin ja lastoin kaivettu maa-aines seulottiin, aina kun se oli mahdollista. Monin paikoin kostean ja hyvin hienojakoisen maa-aineksen takia seulonta ei ollut mahdollista, joten koekuoppia kaivettiin lapiolla tai lastoilla, mutta joka tapauksessa maa-aines tarkastettiin lastoilla mahdollisten löytöjen havaitsemiseksi.

Pellolle, tutkimusalueelle, kaivettiin kaikkiaan 60 koekuoppaa (numerot 1-59, 61). Niitä kaivettiin siten, että tiheimmin kuoppia tuli lähelle Munterontietä ja siltä kohti rantaa erkanevaa tieuraa. Tiheyttä lisättiin havaitun muinaisjäänöskohdan rajaamiseksi.

Kyseisellä paikalla on selvä hiekkainen terassi, jolta löytyi kivikautisia artefakteja kolmesta koekuopasta (numerot 43, 49, 50): kivikirves, 9 kappaletta keramiikkaa, 4 kvartsi-iskosta ja 1 kappale palanutta luuta. Koekuopista 49 ja 50 (noin 5 m etäisyydellä toisistaan) tuli enin osa löydöistä. Niissä kuopissa oli muokkauskerroksen alapuolella todettavissa punertavanruskeaa hiekkaa eli podsolimaannoksen B-horisontin alaosaa, joka muista koekuopista puuttui. Löydöt ovat korkeustasolta noin 80.2-80.5 m mpy.

Valtaosassa koekuopissa ja niiden maa-aineksessa ei ollut havaittavissa mitään arkeologisesti merkittäviä löytöjä – harvat ja hajanaiset löydöt olivat nykyaikaista tiiltä tms. modernia tavaraa. Edellä kuvatun kivikautisen asuinpaikka-alueen liepeiltä tuli kuitenkin myöhäisen historiallisen ajan löytöjä (fajanssia, punasavikeramiikkaa, tiiltä, rautanauloja, lasia, pullonkorkki, sarvi- ja metalliesineen osa) keskittymänä sekä modernia ja ajoittamatonta kulttuurikerrosta.

Muita ilmiöitä pellolla ei todettu lukuun ottamatta mahdollisia transgressiokerroksia (koekuopissa nro 1, 25, 61) paikoitellen törmän alapuolisilla osilla.

Yhteenvetona voidaan todeta, että arkeologisten löytöjen ja muiden koekuoppahavaintojen perusteella pellon koilliskulmauksessa, muinaisella terassilla Munterontien varressa, on jäljellä kivikautista asuinpaikka-aluetta suhteellisen suppealla alalla.

Alue 2. Metsäalue Munterontien pohjoispuolella

Kyseinen tutkimusalueen osa sijaitsee Munterontien pohjoispuolella. Alue on metsämaastoa, mäntykangasta, jonka poikki kulkee kapeahko, hiekkapohjainen kylätie luode–kaakko-suunnassa. Enin osa koekuopista kaivettiin kylätien itäpuoliselle metsäalueelle. Paikalla on muinaista rantatörmää ja terassia sekä sen yläpuolista loivasti viettävää rinnettä. Maalaji on lajittunut hieno hiekka. Kylätietä lukuun ottamatta alue on varsin hyvin säästynyt myöhäisen maankäytön vaikutuksilta. Mainittakoon kuitenkin, että koekuopassa nro 67 oli todettavissa muokkauskerros, eli alue sen liepeillä on ainakin pintaosasta häiriintynyt.

Alueelle kaivettiin kaikkiaan 27 koekuoppaa (nrot 67-93). Kutakin koekuoppaa kaivettaessa kaivaminen lopetettiin ensimmäisten muinaisjäänöistä osoittavien löytöjen jälkeen. Muutamis-

sa koekuopissa todettiin jo heti maastotyön alkuvaiheessa selviä merkkejä kivikautisesta asuinpaikasta: palanutta luuta ja keramiikkaa.

Ensimmäisten muinaisjäänöshavaintojen jälkeen asuinpaikkaa rajattiin suhteessa maankäyttösuunnitelmaan. Maastotyössä otettiin huomioon myös se mahdollisuus, että suunnitelmaa, esim. tien linjausta, muutettaisiin paikalla olevan muinaisjäänöksen takia. Siksi koekuoppia kaivettiin hieman laajemmalle alueelle itään päin kuin alkuperäinen maankäyttösuunnitelma muutoin olisi edellyttänyt.

Ensimmäisissä itään päin kaivetuissa neljässä koekuopassa löytöjä ei tavattu, mutta seuraavaksi kaivetuista yhdeksästä koekuopasta löytöjä tuli viidestä. Niistä kolme löydöllistä ovat reu-nimiset eli itäisimmät alueelle kaivetut koekuopat. Asuinpaikan todettiin siis löytöjen perusteella jatkuvan itään päin varsin runsaslöytöisenä ja jokseenkin yhtenäisenä.

Löytöjen määrässä on kuitenkin otettava huomioon, että ensimmäisten löytöhavaintojen jälkeen löydöllisen koekuopan kaivaminen lopetettiin. Keramiikkaa löytyi 6 kappaletta (yhdessä asbestisekoitetta) ja palanutta luuta löytyi 18 kappaletta. Asuinpaikkaa osoittavia löytöjä tuli kaikkiaan yhdestätoista koekuopasta (nrot 68, 74-77, 80-82, 89-92) korkeustasojen noin 79.7 – 83.5 m mpy väliltä.

Alue 3. Alava ja osin rakennettu alue Munterontien eteläpuolella, pellon itäpuolella

Tämä tutkimusalueen osa sijaitsee Munterontien eteläpuolella ja maantieltä kohti rantaa menevän tieuran itäpuolella. Alue on pääosin vanhaa järvenpohjaa, nykyisinkin varsin alavaa ja kosteaa maastoa, jota koekuopissa todetun muokkauskerroksen perusteella on viljelty. Ylemmällä ja hieman korkeammalla kohdalla aivan Munterontien varressa on huonokuntoisia rakennuksia. Niitä perustettaessa aluetta on ilmiselvästi käsitelty. Maaperää on tasattu kaivamalla ja kasamalla. Alueella on myös jonkin verran rojua.

Rakennusten koillispuolelta, Munterontieltä kohti rantaa, menee koekuoppahavaintojen perusteella tieura. Sitä on perustettu ajamalla pehmeälle maapohjalle tiilenkappaleita ja mursketta.

Alueelle kaivettiin kuusi koekuoppaa (numerot 60, 62-66). Useimmissa koekuopissa oli havaittavissa vain normaali muokkauskerros. Yhdessä koekuopassa (nro 64) oli todettavissa tieuran perustamisessa käytettyä tiiltä ja mursketta. Alueelta ei tullut mitään arkeologisesti merkittäviä havaintoja tai löytöjä.

Yhteenveto

1. Alue: Munterontien eteläpuolella, sen varrella, on peltoalueen koilliskulmauksessa kivikautista asuinpaikka-aluetta. Löydöt ovat kapealta kaistaleelta kahdesta lähekkäisestä ja yhdestä erillisestä koekuopasta hieman kauempaa. Säilyneitä kulttuurikerroksia tai rakenteita ei koekäiväyksessä todettu, mutta muokkauskerroksesta tulleet löydöt – mm. kivikirves ja yhdeksän kappaletta saviastianpaloja – ovat suhteellisen runsaat ottaen huomioon muinaisjäänösalueen koon ja siitä koekuopilla tutkitun pienen pinta-alan.

2. Alue: Munterontien pohjoispuolella, talojen itäpuolisella metsäalueella esihistoriallista asuinpaikkaa ilmaisevia löytöjä (saviastian paloja ja palanutta luuta) tuli pohjois- etelä-suunnassa noin 25 metrin matkalta ja itä-länsi-suunnassa noin 40 metrin matkalta, kaikkiaan yhdestätoista koekuopasta. Munterontien eteläpuolelta ei muinaisjäänökseen viittaavia havaintoja. Asuinpaikkalöytöjen todettiin jatkuvan harjun suuntaisesti itään niin pitkälle kuin koekuoppia kaivet-

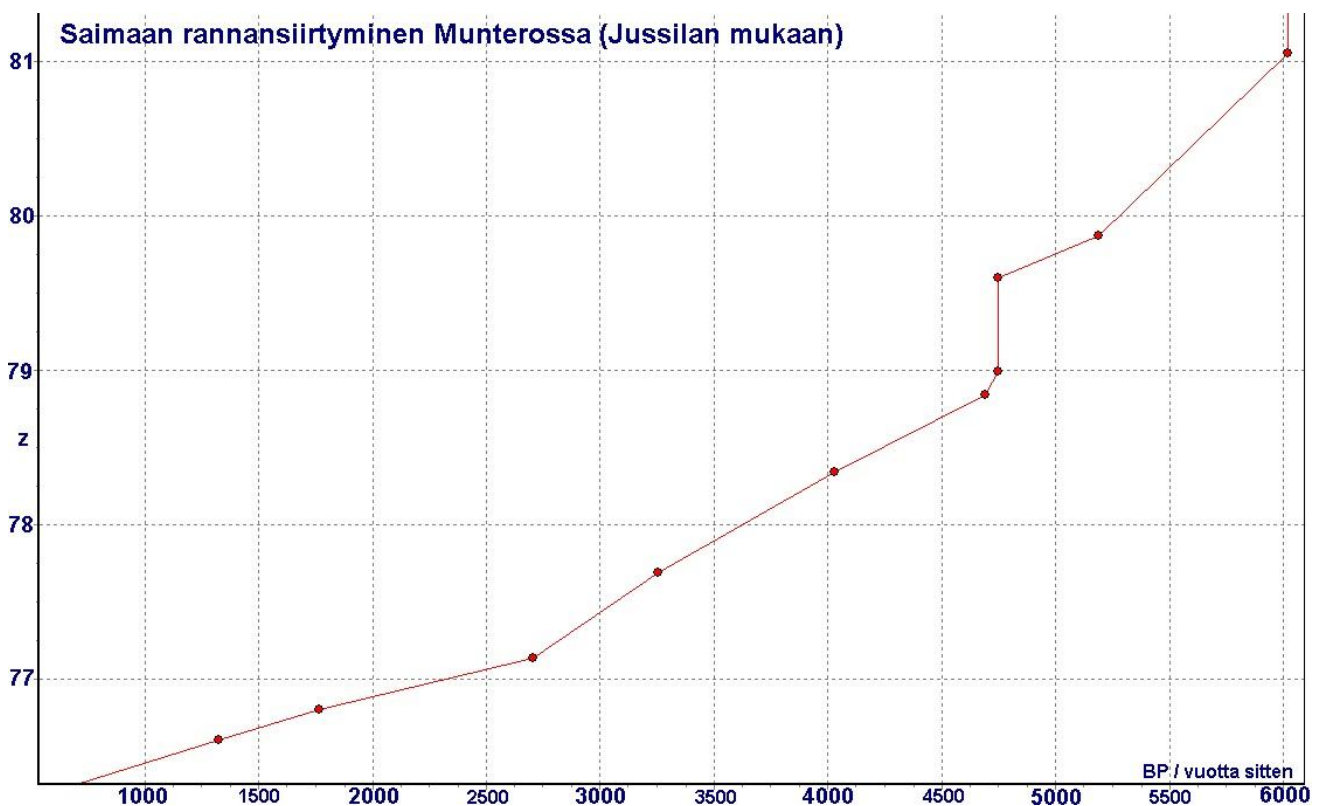
tiin. Löytöalueen rajaa ei idän suunnalla saavutettu ja asuinpaikka jatkuu harjanteen etelärin- teessä pidemmälle itään mitä nyt tutkittiin. Asuinpaikka on tutkitulla alueella varsin runsaslöy- töinen ja jokseenkin yhtenäinen. Asuinpaikkaa on itä-länsi-suunnassa (Munterontien suuntai- sesti) käytännössä koko siltä alalta, jota kaavaluonnoksessa suunniteltu uusi tie tulisi koske- maan.

12.12.2012

Hannu Poutiainen

Ajoitukset

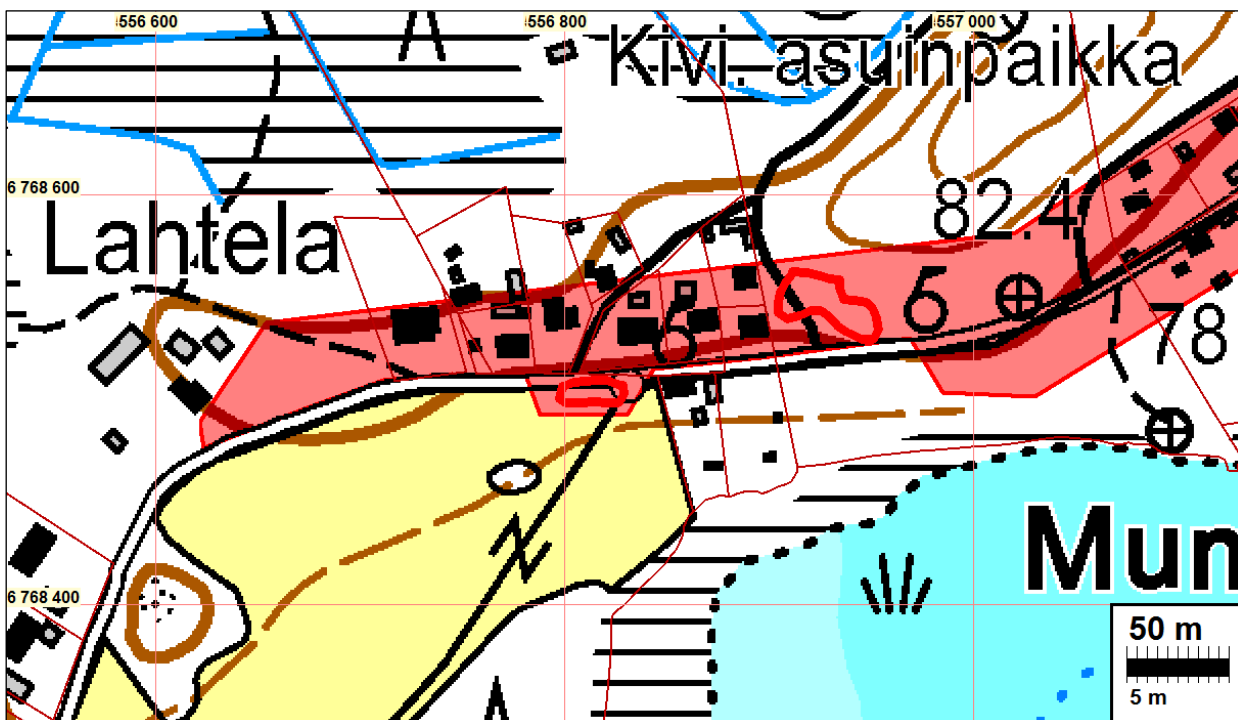
Saimaan rannansiirtymiskronologian mukaan (Jussila)



Peltoalueella olevan törmän juurella, n 78 m tasolla on vedentaso ollut n. 1600 eKr. Törmän päällä, mistä pellon itäosasta löytöjä n. 80 m tasolta, on vedentaso ollut n. 3300 eKr. Asuinpai- kan ajoitusarvio olisi n. 2700 - 2000 eKr. (kivikauden loppu).

Harjualueella löydöt n. 80 – 83,5 m tasoilta. Asuinpaikan osa 81 m tason yläpuolella voi ajoittua n. 4000 eKr., Saimaan korkeimman rannan yläpuolelle ja alin osa voi ajoittua aikaisintaan n. 3300 eKr. Voidaan arvioida asuinpaikan ajoittuvan aikavälille 4000 – 3000 eKr. väliselle ajalle pääosin kampakeraamiselle ajalle (tyypillinen ja myöhäinen), alaosiltaan myös pöljän kerami- kan ajalle.

Muinaisjäännösraja

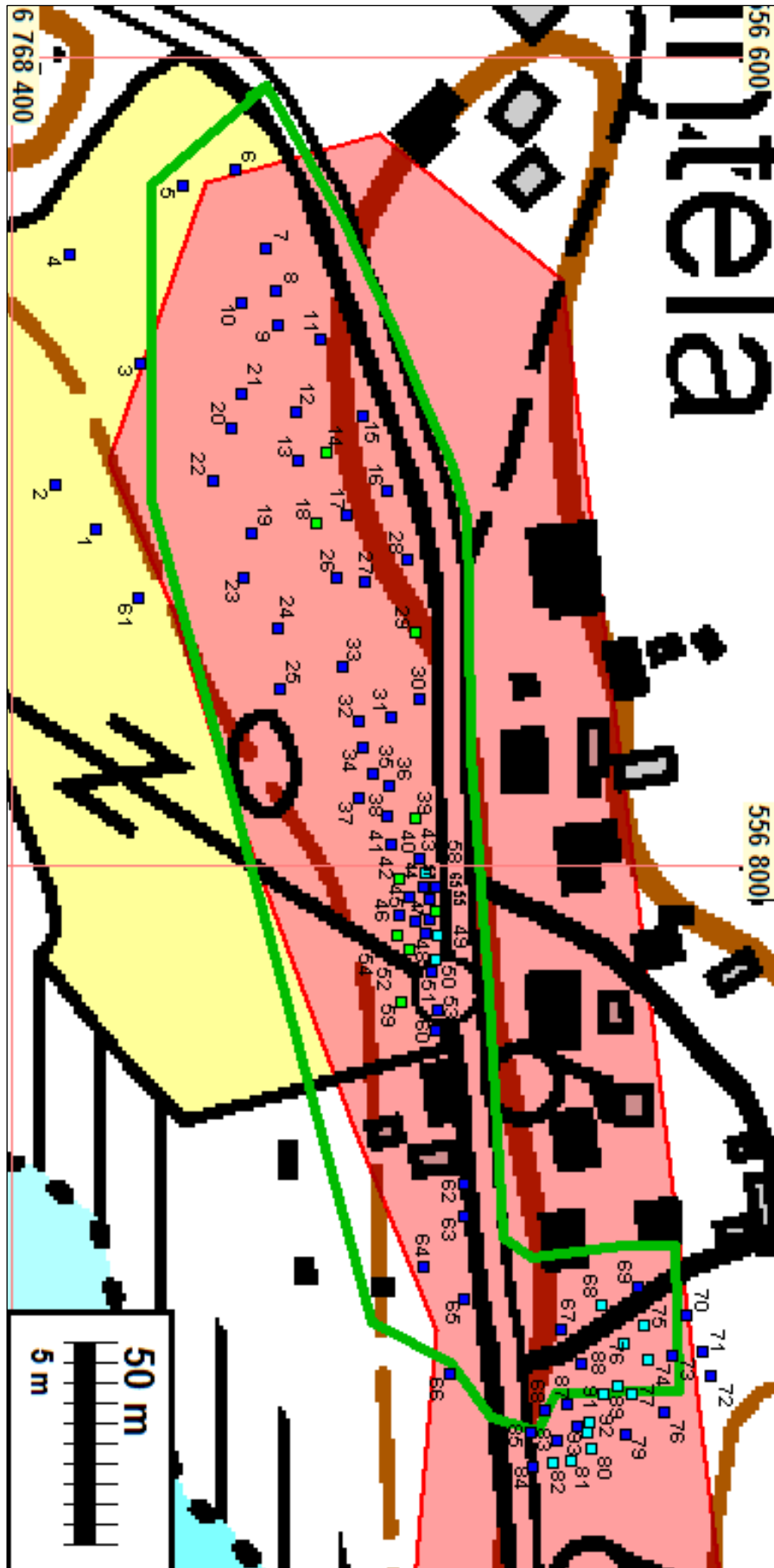


Kartoituksen perusteella uusi muinaisjäännösraja asuinpaikka-alueen länsiosassa olisi yllä esitetty. Munterontien pohjoispuolella, pellon kohdalla raja on entinen, muinaisjäännösrekisterissä esitetty. Peltoalueella raja on uusi ja se kattaa ainoastaan pellon itäosassa olevan pienen alueen aivan Munterontien varressa. Muualla peltoalueella ei muinaisjäännöstä ole. Pellon itäpuolella, Munterontien eteläpuolella, pellon reunasta n. 120 m itään ei ole muinaisjäännöstä. Siitä idemmäksi ei nyt tutkittu, joten raja on idempänä entinen. Munterontien pohjoispuolella, talojen itäpuolella vanha raja voitiin vahvistaa itäisemmästä talotontista n. 62 m itään matkalla.

Koekuoppakartat



Tutkimusalueelle tehdyt koekuopat merkitty karttaan punaisilla neliöillä sekä numeroin.



Löydöttömät koekuopat merkitty sinisellä, historiallisen ajan löydöt vihreällä ja esihistorialliset löydöt vaaleansinisellä.

Koekuoppaluettelo ja kuvat

koekuoppa	N	E	Z	Löydöt	konteksti
KK1	6768420,3	556717,1	76.8		transgressiokerros
KK2	6768410,4	556705,8	77.0		
KK3	6768431,6	556676,1	77.4		
KK4	6768413,8	556649,2	77.7		
KK5	6768442,0	556632,1	78.4		
KK6	6768455,2	556627,9	78.3		
KK7	6768462,7	556647,5	78.5		
KK8	6768465,1	556658,2	78.5		
KK9	6768465,4	556666,7	79.1		
KK10	6768456,7	556660,9	77.4		
KK11	6768475,9	556670,1	78.3		
KK12	6768470,2	556688,0	79.5		
KK13	6768470,5	556699,9	78.7		
KK14	6768477,7	556697,9	78.9	pun.saviker 1	
KK15	6768486,5	556688,8	80.4		
KK16	6768492,3	556707,7	81.4		
KK17	6768482,7	556713,7	79.5		
KK18	6768475,2	556715,6	79.5	punasaviker 1	
KK19	6768459,2	556717,9	79.1		
KK20	6768454,1	556692,1	79.4		
KK21	6768456,6	556683,5	78.9		
KK22	6768449,4	556705,2	75.5		
KK23	6768456,8	556729,0	78.6		
KK24	6768465,7	556741,3	78.4		
KK25	6768465,9	556756,3	78.5		transgressiokerros
KK26	6768479,8	556729,2	78.7		
KK27	6768487,1	556730,0	79.2		
KK28	6768497,7	556724,4	79.8		
KK29	6768499,7	556742,4	79.3	punasaviker 1	
KK30	6768500,5	556759,2	79.4		
KK31	6768493,6	556763,3	79.3		
KK32	6768485,6	556764,3	78.9		
KK33	6768481,7	556751,2	78.9		
KK34	6768486,4	556771,1	79.0		
KK35	6768489,0	556777,7	79.2		
KK36	6768493,0	556780,5	79.1		
KK37	6768485,5	556783,6	78.7		
KK38	6768492,4	556788,0	79.2		
KK39	6768499,5	556788,7	79.3	tiiltä, punasavikera- miikka, lasia, rau- danpala	
KK40	6768500,6	556798,6	79.5		
K41	6768493,5	556795,2	78.8		
KK42	6768495,6	556803,3	78.3		moderni kulttuurikerros.
KK43	6768502,1	556802,1	79.3	kvartsi 1	

KK44	6768501,5	556805,3	79.5		
KK45	6768497,9	556807,8	79.7		
KK46	6768495,7	556812,6	79.3		
KK47	6768499,3	556814,1	79.8		
KK48	6768501,9	556817,0	79.9		
KK49	6768505,0	556817,7	80.4	KIVIKIRVES, kvartsi 1 kpl, keramiikka 5 KPL	
KK50	6768504,7	556823,3	80.2	kvartsi 2, keramiikka 4, palanut luu1	
KK51	6768503,3	556826,5	79.5		
KK52	6768497,8	556821,0	79.6	tiiltä, punasavikera- miikka , nauvoja	
KK53	6768505,0	556836,0	79.8		
KK54	6768495,0	556817,5	79.5	Tiiltä, lasia, nauvoja ym.	
KK55	6768503,1	556813,3	79.4		
KK56	6768504,4	556811,6	79.4		Moderni kulttuuriker- ros
KK57	6768502,8	556808,6	79.8		
KK58	6768504,3	556805,4	79.8		
KK59	6768496,1	556833,8	77.8	fajanssia1, rau- tanauvoja 2	
KK60	6768504,7	556841,2	77.5		
KK61	6768431,1	556734,2	78.1		transgression
KK62	6768511,5	556879,2	78.2		
KK63	6768511,4	556887,2	78.9		
KK64	6768501,6	556899,4	82.7		
KK65	6768511,5	556907,3	76.6		
KK66	6768508,2	556926,1	78.5		
KK67	6768535,5	556915,1	80.7		
KK68	6768545,6	556909,2	80.2	palanut luu 3	
KK69	6768554,6	556904,4	81.0		
KK70	6768566,7	556911,6	81.1		
KK71	6768570,7	556920,5	84.0		
KK72	6768572,5	556926,3	85.9		
KK73	6768562,9	556921,5	82.4		
KK74	6768557,2	556922,5	83.1	palanut luu 4	
KK75	6768556,1	556913,8	82.9	palanut luu 1 kera- miikka 1	
KK76	6768551,2	556918,4	80.2	palanut luu 1	
KK77	6768553,1	556931,0	79.9	palanut luu 1	
KK78	6768560,9	556935,3	81.0		
KK79	6768551,5	556941,0	84.0		
KK80	6768543,0	556944,3	83.4	palanut luu 1	
KK81	6768538,2	556947,7	82.5	keramiikka 1	
KK82	6768533,4	556947,8	81.2	keramiikka 2	
KK83	6768534,7	556942,6	79.5		
KK84	6768528,5	556948,8	80.1		
KK85	6768528,0	556940,3	80.7		
KK86	6768531,6	556934,9	78.6		
KK87	6768537,0	556933,6	79.0		

KK88	6768540,5	556923,4	80.8		
KK89	6768549,6	556929,0	79.6	palanut luu 3	
KK90	6768545,9	556931,2	80.3	Asbestikeramiikka 2	
KK91	6768542,4	556937,8	82.1	palanut luu 1	
KK92	6768542,2	556940,6	79.9	palanut luu 3	
KK93	6768539,7	556939,2	81.9		



Koekuoppa 1.



Koekuoppa 25.



Koekuoppa 50.



Koekuoppa 61



Koekuoppa 42



Koekuoppa 45.



Koekuoppa 49.



Koekuoppa 59



Koekuoppa 56



Koekuoppa 58



Koekuoppa 64

Löytöjen levintä tutkimusalueella



Kivikirves



Kvartsi-iskokset ja työstöjäte



Palanut luu



Kivikautinen keramiikka



Punasavikeramiikka (historiallinen aika)



Oranssilla kolmiolla koekuopat, joissa havaittu modernia kulttuurikerrosta. Punaisilla tähdillä koekuopat, joissa moderneja löytöjä; lasia, rautanauvoja, fajanssia.



Oranssilla viivalla merkitty linja, jonka kohdalla koekuopissa havaittiin transgressiokerros.

Muinaisjäännöstiedot

Muinaisjäännösrekisterissä ennen tätä tutkimusta:

LAPPEENRANTA ETU- JA TAKA-MUNTERO

Mjtunnus: 405010002

Rauh.lk: 2

Ajoitus: kivikautinen

Laji: asuinpaikka

Koordin: N: 6768 510 E: 556 827 Z: 80

P: 6771 350 I: 3557 020

Tutkijat: Puutarhuri Arvo Märkälä 1964 irtolöytö, Timo Miettinen 1974 inventointi, Matti Huurre 1976 tarkastus, puutarhuri Arvo Märkälä 1978 irtolöytö, Matti Huurre 1988 tarkastus, Petro Pesonen 1993 inventointi, Jukka Luoto 1994 tarkastus, Jukka Luoto 1997 tarkastus, Jukka Luoto 1998 kaivaus, Timo Jussila 1998 inventointi, Jukka Luoto 2004 kaivaus, Esa Mikkola 2006 tarkastus, Päivi Kankkunen 2006 koekaivaus, Timo Jussila 2006 inventointi, Esa Mikkola 2007 koekaivaus, Päivi Kankkunen 2007 tarkastus, Esa Mikkola 2008 koekaivaus, Jukka Luoto 2009 tarkastus, Petro Pesonen 2009 kaivaus, John Lagerstedt 2010 inventointi, Timo Jussila 2012 inventointi, Poutiainen & al kartoitus 2012.

Löydöt: KM 16339, 1 kpl, liuske-esine, A. Märkälä 1964, diar. 14.9.1964, Mitat: 52 x 40 x 7, katkelma, levymäinen, hiontaa. Peltotöiden yhteydessä. , 1 kpl, saviastian pala, Asbestikeramiikkaa jossa koristeena epämääräisiä kuoppia, Ka II jossa koristeena pyöreitä ja soikeita kuoppia ja kampaleimapainannetta. Joukossa reunapaloja. Peltotöiden yhteydessä.

KM 19458, 1 kpl, kvartsikaavin, Miettinen T 1974, diar. 16.12.1974. , 21 kpl, saviastian pala, Koristeena kuoppia ja kampaleimapainannetta. Reunapaloja. Osa koristeettomia.

KM 19459, 2 kpl, kvartsi-iskos, Miettinen T 1974, diar. 16.12.1974. , 14 kpl, saviastian pala, Koristeena erilaisia kampaleimapainanteita, kuoppia ja rombimaisia painanteita.

KM 19460, 6 kpl, saviastian pala, Miettinen T 1974, diar. 16.12.1974, Koristeena mm. viuhkamaisesti painettuja kampaleimoja, leimapainanteita, viivaa. Osa koristeettomia.

KM 19461, 3 kpl, saviastian pala, Miettinen T 1974, diar. 16.12.1974, Koristeena epämääräistä kampaleimapainannetta.

KM 20285.

KM 30718:1-4, Luoto J 1994, Koekuopasta tontilta 1:131 (Munterontie 109). Toinen koekuoppa tontin lounaisen rajakiven luona.

KM 31265:1, 1300 g, 60 kpl, saviastian pala, Märkälä A, diar. 30.11.1998, Tyypillisen kampakeramiikan ison astian paloja joissa koristeena kampaleimoja ja kuoppia.

Sijainti: Lappeenrannan kirkosta 7 km länteen

Huomiot: *Muinisjäännösrekisteri (syksy 2012)*: Asuinpaikka sijaitsee Ruoholammen pohjoispuolella, hiekkaisen harjunlänsipäässä ja etelälaidalla. Neljä löytöpaikoista (Etu-Muntero) sijaitsee talojen pihapiirissä ja yksi on metsärinteessä (Taka-Muntero). Asuinpaikka lienee kuitenkin yhtenäistä aluetta. Munterontie kulkee asuinpaikan halki. Paikalta on löytynyt mm. kampakeramiikkaa (Ka II) ja varhaista asbestikeramiikkaa (ns. Kaunissaaren keramiikkaa). Asuinpaikalla on todettu ja tutkittu useita tulisijoja. Timo Jussilan inventoinnissa 2006 havaittiin, että asuinpaikka jatkuu Järviiniitynsuon rannalle ja käsittää ilmeisesti koko hiekkakankaan alueen 79 ja 82 m mpy korkeustasojen välillä. Asuinpaikka on sijoittunut kankaalle pesäkkeisesti. Asuinpaikan itäosasta on löydetty runsaasti keramiikkaa mm. Sarenin tontilta (2009) rakennuksen ympäristötöiden yhteydessä. Asuinpaikan itäosa on kuitenkin melko vähälöytöinen. Alueella sijaitsee lisäksi toisen maailmansodan aikaisia linnoitteita, jotka kuuluvat 1940 aloitettuun Salpalinjan puolustusketjuun. Munterontien poikki on rakennettu panssarivaunun kaivantoeste, joka on suora V-profiilin muotoinen 2,5 m syvä kaivanto, jonka yläosan leveys on noin 5 m. Kenttälinoitteet jatkuvat alueelta pohjoiseen, Munteronsuon itälaitaa, Tenhamonlahteen asti. Kenttälinoitteita ei ole tutkittu maastossa kauttaaltaan

Yleiskuvia



Peltoaluetta Munterontien eteläpuolella. Lounaaseen ja etelään



Alla koilliseen.





Peltoalueen itäosaa, vasemmalla tien laidalla kivikautista asuinpaikkaa. Itään.



Kivikautista asuinpaikkaa pellolla, vas taustalla muinaisrantatörmän päällä. Koilliseen.



Tutkimusalueen rakennettua ja muokattua pihapiiriä pellon itäpuolella. Länteen..



Kostea ja alavaa tutkimusaluetta. Pellon ja sen itäpuolisen talon itäpuolella



Tutkimusaluetta ja kivitautista asuinpaikkaa alueen itäosan metsässä. Pohjois-koilliseen.



Aueen itäosaa ja kivitautista asuinpaikkaa harjun etelärinteessä metsässä. Kaakkoon.



Hannu Poutiainen tutkii koekuoppaa.



Koekuopitusta pellon itäosassa, oik. tekeillä olevasta kuopasta kvartsilöytö.
Alla sama eri suunnasta.





Pellon itäisintä laitaa Munterontien varrella.



Timo Sepänmaa Jukka Hietanen ja Jaakko Korhonen koekuoppia tutkimassa



Alueen itäosan harjun etelärinnettä tien pohjoispuolella.



Koekuopasta pellolta löytynyt kivikirves





Koekuopasta pellolta löytynyttä keramiikkaa ja kvartsia.
